

Récépissé de DT
Récépissé de DICT

Au titre du chapitre IV du titre V du livre V (partie réglementaire) du Code de l'environnement
et de la section 12 du chapitre IV du titre III du livre V de la 4ème partie (partie réglementaire) du Code du travail

(Annexe 2 de l'arrêté du 15 février 2012 modifié - NOR : DEVP1116359A)

Destinataire

- Récépissé de DT
 Récépissé de DICT
 Récépissé de DT/DICT conjointe

Dénomination
Numéro / Voie
Code postal / Commune
Pays

DESJACQUES JEROME GEOMETRE EXPERT
12 Rue du Clos Fleury
74100 ANNEMASSE
France

N° consultation du téléservice : 2022040507472D5F

Référence de l'exploitant : 2214039891. 221401RDT02

N° d'affaire du déclarant : 2015099

Personne à contacter (déclarant) : DESJACQUES Jérôme

Date de réception de la déclaration : 05/04/2022

Commune principale des travaux : 74420 BOEGE

Adresse des travaux prévus : Boège

Coordonnées de l'exploitant :

Raison sociale : ENEDIS- DRALP- HAUTE SAVOIE A. R. E.

Personne à contacter : GIROUD- BIT Joel

Numéro / Voie : 4 boulevard gambetta

Lieu-dit / BP :

Code Postal / Commune : 73000 CHAMBERY

Tél. : +33479757149

Fax :

Éléments généraux de réponse

- Les renseignements que vous avez fournis ne nous permettent pas de vous répondre. La déclaration est à renouveler. Précisez notamment :
 Les réseaux/ouvrages que nous exploitons ne sont pas concernés au regard des informations fournies. Distance > à : _____ m
 Il y a au moins un réseau/ouvrage concerné (voir liste jointe) de catégorie : EL (voir liste des catégories au verso)

Modification ou extension de nos réseaux / ouvrages

Modification ou extension de réseau/ouvrage envisagée dans un délai inférieur à 3 mois : DA24/044258, DA24/047153

Réalisation de modifications en cours sur notre réseau/ouvrage.

Veuillez contacter notre représentant : MONTMASSON Emmanuel - 04 50 65 39 76

Tél. :

NB : Si nous avons connaissance d'une modification du réseau/ouvrage dans le délai maximal de 3 mois à compter de la consultation du téléservice, nous vous en informerons.

Emplacement de nos réseaux / ouvrages

Plans joints : Références : Plans joints Echelle (1) : _____ Date d'édition (1) : _____ Sensible : Prof. règl. mini (1) : 65 cm Matériau réseau (1) : _____
NB : La classe de précision A, B ou C figure dans les plans. _____ cm

Réunion sur chantier pour localisation du réseau/ouvrage : Date retenue d'un commun accord : _____ à _____
ou Prise de RDV à l'initiative du déclarant (date du dernier contact non conclusif : _____)

Votre projet doit tenir compte de la servitude protégeant notre ouvrage.

(cas d'un récépissé de DT) Vous devez prévoir des investigations complémentaires à notre charge (hors cas d'exemption prévus dans la réglementation) (2)

Des branchements non cartographiés sont présents. Ils sont soit pourvus d'affleurants visibles et rattachés à un réseau principal souterrain identifié dans les plans joints, soit munis de dispositifs automatiques supprimant tout risque en cas d'endommagement (2)

(1) : facultatif si l'information est fournie sur le plan joint (2) pour les tronçons et branchements non cartographiés en classe A, prévoir des clauses techniques et financières particulières dans le marché

Recommandations de sécurité

Les recommandations techniques générales en fonction des réseaux et des techniques de travaux prévues sont consultables sur www.reseaux-et-canalizations.gouv.fr

Les recommandations techniques spécifiques suivantes sont à appliquer, en fonction des risques liés à l'utilisation des techniques de travaux employées :
Des branchements souterrains sans affleurant et/ou aéro-souterrain sont susceptibles d'être dans l'enceinte des travaux déclarés.

Rubriques du guide technique relatives à des ouvrages ou travaux spécifiques : Chapitre 3.1, 6.1 et 6.2 du guide (Fascicule 2)

Pour les exploitants de lignes électriques : si la distance d'approche a été précisée, indiquez si la mise hors tension est : possible impossible

Mesures de sécurité à mettre en œuvre : Suite à l'évaluation de la distance d'approche entre vos travaux et nos ouvrages, veuillez vous reporter au document joint "Recommandations Enedis et protection"

Dispositifs importants pour la sécurité :

Cas de dégradation d'un de nos ouvrages

En cas de dégradation d'un de nos ouvrages, contactez nos services au numéro de téléphone suivant : 0176614701

Pour toute anomalie susceptible de mettre en cause la sécurité au cours du déroulement du chantier, prévenir le service départemental d'incendie et de secours (par défaut le 18 ou le 112) : SDIS de la Haute Savoie 0450227600

Responsable du dossier

Nom : GIROUD- BIT Joel

Désignation du service : ASGARD

Tél. : _____

Signature de l'exploitant ou de son représentant

Nom : GIROUD- BIT Joel

Signature : _____

Date : 06/04/2022 Nombre de pièces jointes, y compris les plans : 3

Recommandations techniques et de sécurité

Conditions pour déterminer si les travaux sont situés à proximité d'ouvrages Electriques

Pour Enedis, les travaux sont considérés à proximité d'ouvrages électriques :

- Lorsqu'ils sont situés **à moins de 3 mètres de lignes électriques aériennes** de tension inférieure à 50 000 volts
- Lorsqu'ils sont situés **à moins de 1,5 mètre de lignes électriques souterraines**, quelle que soit la tension.

Attention

Pour déterminer et apprécier les distances entre vos travaux et les ouvrages électriques, vous devez tenir compte :

- De l'environnement global de votre zone de chantier (effet de perspective)
- Des mouvements des engins, de leur charge et équipement mis en œuvre lors des travaux,
- De tous les mouvements possibles, déplacements et balancements des lignes électriques aériennes (dus au vent par exemple)

Principes de prévention des travaux à proximité d'ouvrages électriques

Si vos travaux sont situés à proximité d'ouvrages électriques, comme précisé ci-dessus, vous devez respecter les prescriptions **des articles R 4534-107 à R 4534-130 du code du travail**.

En présence d'ouvrages électriques, vous devez mettre en œuvre l'une ou plusieurs des mesures de sécurité suivantes :

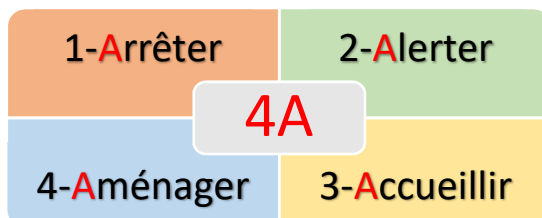
- Délimiter et baliser la zone de travail
- Dégager l'ouvrage exclusivement en technique douce et ne pas le déplacer
- Faire surveiller l'opérateur par un surveillant de sécurité électrique
- Placer des obstacles efficaces pour mettre l'installation hors d'atteinte (ex : portiques à proximité d'un réseau aérien)
- Appliquer des prescriptions spécifiques données par Enedis.

Si toutefois vos travaux sont incompatibles avec le maintien sous tension des ouvrages électriques, et après échange avec l'exploitant, une étude complémentaire sera réalisée pour mettre en œuvre une solution adaptée.

Tout câble découvert doit être considéré sous tension

Veillez à respecter le marquage ou piquetage en bon état tout au long du chantier (cf. guide d'application de la réglementation - www.reseaux-et-canalisation.gouv.fr)

En cas de dommages aux ouvrages Enedis, appliquez la règle des 4 A et appelez le 01 76 61 47 01



Pendant vos travaux, si vous devez évoluer dans l'un des 2 cas d'interdiction suivants, vous aurez besoin de mesures de protection adaptées (exemples : travaux sur façade, toiture, pose d'échafaudage, utilisation d'engins de chantier, utilisation d'engins de chargement/déchargement, élagage, construction, démolition)

Veillez-vous référer au commentaire joint ou prendre contact avec le numéro de téléphone présent dans le bas de ce récépissé.

Responsable du dossier	
Nom :	<input type="text"/>
Désignation du service :	<input type="text"/>
Tél. :	<input type="text"/>

Réseaux fils isolés

Interdiction de toucher

→ *Risque d'altération de l'isolant*

Réseau fils isolés aérien BT



Réseau fils isolés façade BT

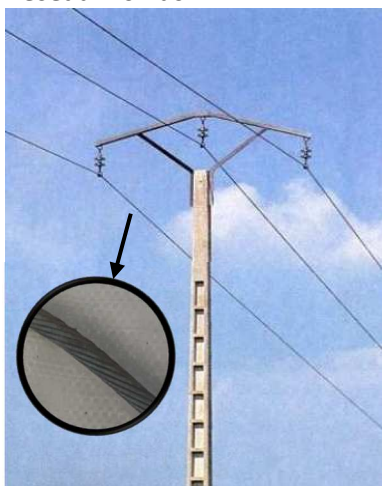


Réseaux fils nus

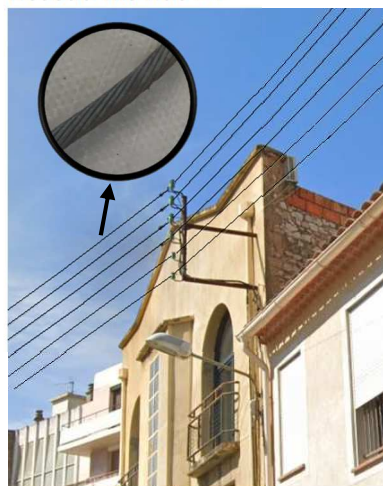
Interdiction de s'approcher à moins de 3 mètres

→ *risque d'arc électrique et d'électrocution*

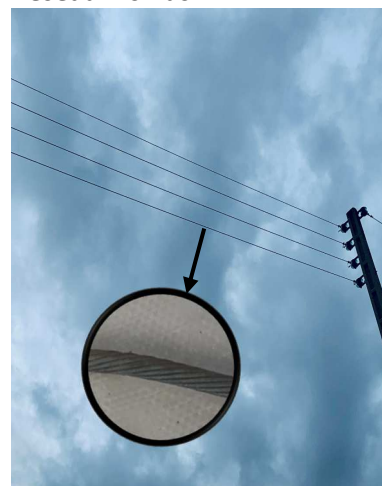
Réseau fils nus HTA



Réseau fils nus BT



Réseau fils nus BT



Légende des plans d'ensemble des réseaux aériens et souterrains

Postes électriques

- Poste source
- Poste de distribution
- Poste privé
- Production

Appareils de coupure et accessoires

- ou Interrupteur aérien
- Parafoudre
- Coffret de coupure souterrain
- Remontée aéro-souterraine

Réseaux

BT en exploitation	HTA en exploitation
Réseau aérien nu	Réseau aérien nu
Réseau aérien torsadé	Réseau aérien torsadé
Réseau souterrain	Réseau souterrain
Branchement aérien	Réseau en galerie
Branchement souterrain	

Les réseaux hors exploitation sont représentés en noir avec la symbolologie dédiée (aérien nu, aérien torsadé, etc.)

Echelle de représentation

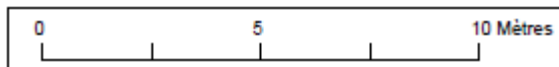
Echelle	Sur plan	Sur terrain
1/200°	1 cm	2 m
1/2000°	1 cm	20 m
1/10000°	1 cm	100 m

L'impression est susceptible de modifier l'échelle des plans. Il faut veiller à imprimer en « taille réelle ».

Sur les plans de détail (1/200°) imprimés à l'échelle, 1 cm papier équivaut à 2 m sur le terrain.

Attention !

Il est impératif de vérifier l'échelle du plan remis grâce à l'échelle graduée indiquée sous la carte.



Lire et comprendre un plan Enedis

Ce document présente les principaux éléments constituant les ouvrages électriques exploités par Enedis.

Il vous donnera des éléments de lecture des plans d'ensemble des réseaux aériens et souterrains, ainsi que ceux des plans de détails des réseaux souterrains à l'échelle 1/200° (localisation et représentation des réseaux et branchements avec leurs classes de précision).

La bonne compréhension de tous ces éléments de représentation doit contribuer à la meilleure localisation des ouvrages Enedis sur le terrain et ainsi éradiquer le risque d'électrification des exécutants et d'endommagement du réseau

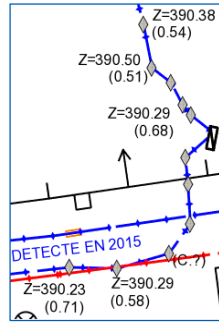
Version mars 2022

La profondeur et l'altimétrie

L'**altimétrie** indiquée sur les plans par un « Z= » représente l'altitude par rapport au niveau de la mer (NGF IGN69).

La **profondeur** est renseignée entre parenthèses.

Le niveau du sol peut évoluer dans le temps. Il est possible que les ouvrages Enedis soient situés à une profondeur différente de celle indiquée sur les plans.



Légende des plans de détail

Ouvrages et classes de précision

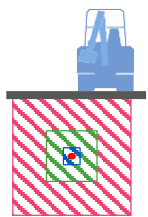
	Réseau BT	Branchement BT	HTA
Classe A			
Classe B			
Classe C	 Tracé « incertain »	 Tracé « incertain »	 Tracé « incertain »
Réseau abandonné			
Fourreau	Fourreau utilisé (exemple sur réseau BT) 		Fourreau vide en attente
Poste	 POSTE [NOM] [TYPE] (exemple POSTE MARCEL PAUL UP)		
Mise à la terre	 Mise à la terre du réseau		 Mise à la terre de poste

Dans un rayon de 5m autour des postes de distribution HTA/HTA et HTA/BT, la détection non intrusive des réseaux électriques ne permet pas d'atteindre la classe A du fait de la trop grande densité de réseaux

Accessoires réseaux principaux

- Coffret électrique
- Coffret RMBT
- Jonction BT
- Jonction HTA
- Remontée aéro-sout. BT
- Remontée aéro-sout. HTA
- Boite capot BT
- Boite capot HTA
- Poteau

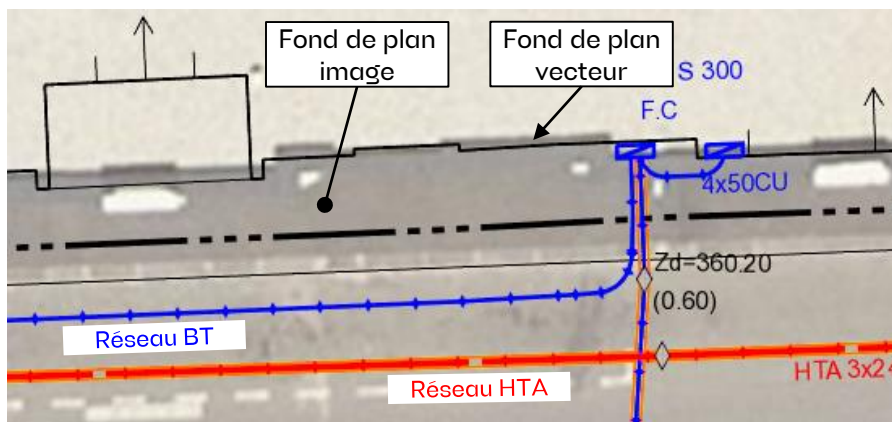
Travaux en zone d'incertitude



- Zone d'incertitude classe A $\leq 50\text{cm}$
- Zone d'incertitude classe B $\leq 1\text{m}50$ (1m pour les brchts)
- Fuseau d'incertitude classe C $> 1\text{m}50$ (1m pour les brchts)

Conformément au fascicule 2 « Guide technique » de la réglementation « DT-DICT », pour réaliser des travaux en zone d'incertitude sur la position des ouvrages Enedis (parties hachurées), il est nécessaire d'utiliser une technique non agressive dite « technique douce ».

Les éléments composant les plans de détail



Poste électrique



Coffret électrique



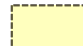



Câble de cuivre nu (retour à la terre : risque électrique)


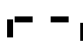


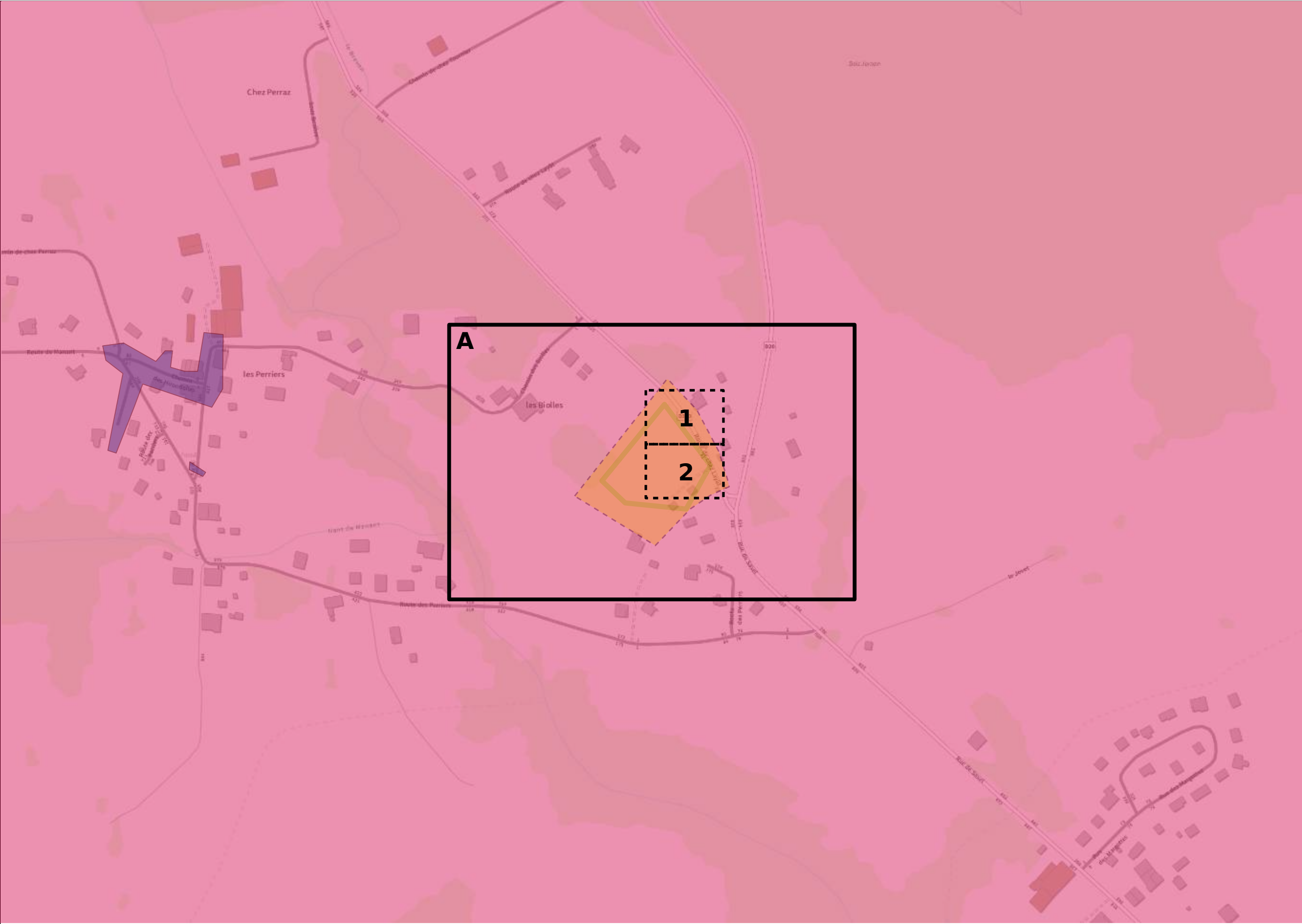
Objets fond de plan vecteur principaux

- Bâtiment
- Porte
- Bordure de trottoir
- Mur
- Plaque d'égout
- Avaloir eaux pluviales
- Bouche d'eau
- Plaque
- Arbre

Les réponses ci-jointes n'engagent la responsabilité d'Enedis qu'à l'intérieur de l'emprise des travaux que vous avez déclarés. En particulier, les projets Enedis ne sont complétés qu'à l'intérieur de cette zone.

-  Emprise de vos travaux
-  Zone de Travaux Impactant le Sol
-  Projet de travaux Enedis
-  Au moins un réseau est absent dans les plans de détails

-  Carte(s) du plan d'ensemble des réseaux (aériens et souterrains)
-  Carte(s) du plan de détail des réseaux souterrains (marquage piquetage)



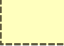



Plan édité le :
05/04/2022



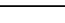




Les réseaux susceptibles d'être présents sur le plan d'ensemble sont :

- Les réseaux aériens (uniquement sur ce plan)
- Les réseaux souterrains

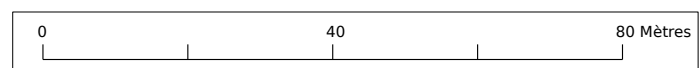
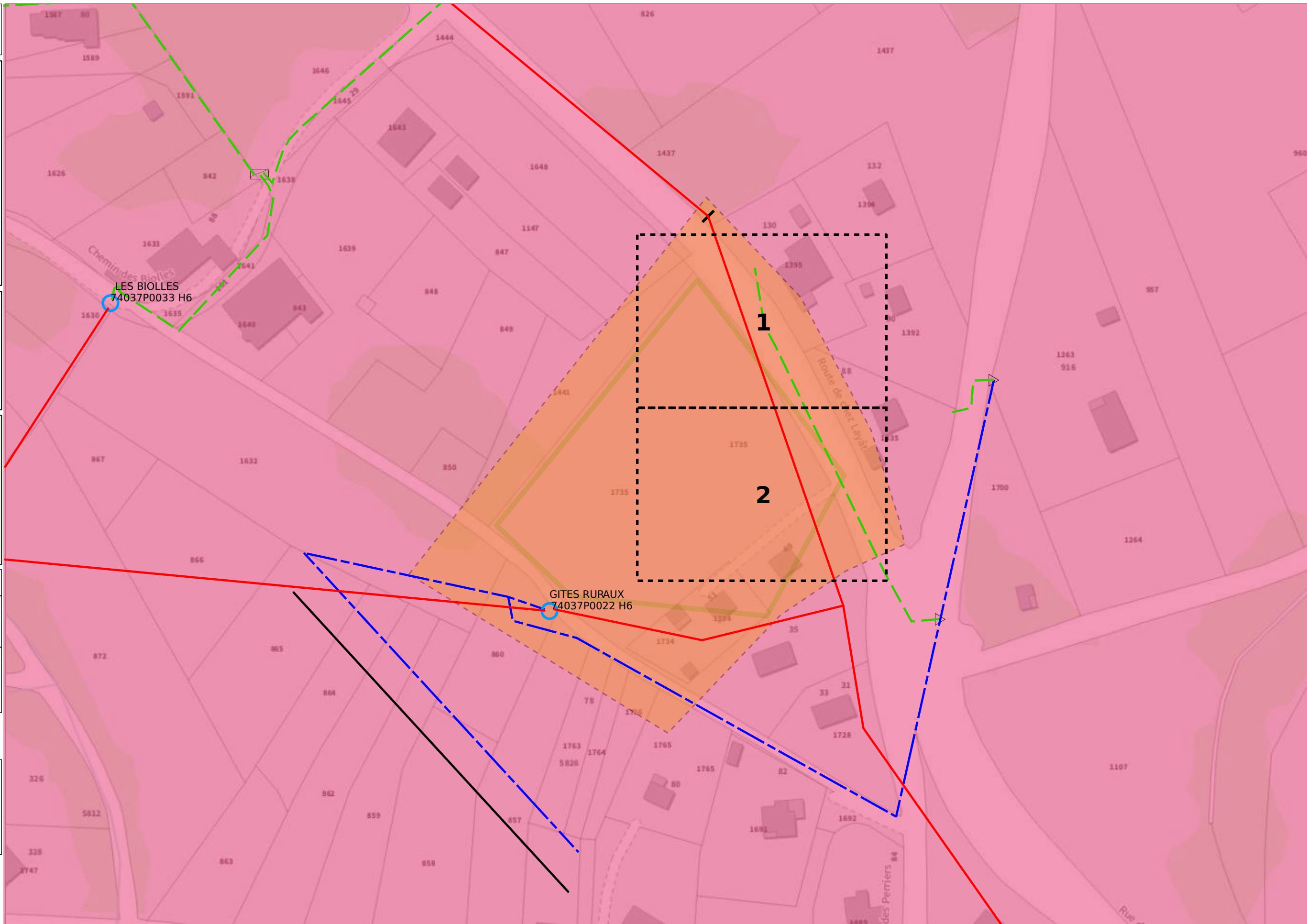
leur positionnement plus précis est détaillé dans la suite du document.
La majorité des branchements reliés à ces réseaux ne sont pas représentés sur ce plan.

Sur ce plan les ouvrages sont en classe C.
S'ils sont représentés dans les plans des réseaux souterrains, il faudra alors se baser sur la classification indiquée dans ces plans

-  Emprise de vos travaux
-  Zone de Travaux Impactant le Sol
-  Projet de travaux Enedis
-  Au moins un réseau est absent dans les plans de détails

- Réseau électrique**
- | | |
|-----|--|
| |  Aérien |
| BT |  Torsadé |
| |  Souterrain |
| |  Aérien |
| HTA |  Torsadé |
| |  Souterrain |
| |  Galerie |

Pour plus de détails sur la compréhension de ce plan, voir la notice jointe « Lire et Comprendre un plan Enedis ».



Plan édité le :
 05/04/2022

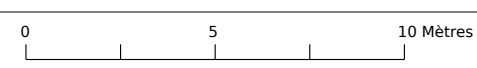
- 1- Les branchements ne sont pas systématiquement représentés.**
- 2- A titre indicatif et sauf mention express, les ouvrages souterrains ont été construits à une profondeur moyenne de 0,65 m sous trottoir ou accotement et de 0,85 m sous chaussée.**
Attention, le nivellement du sol a pu évoluer dans le temps.
- 3- Les ouvrages occupent généralement une profondeur moindre au niveau de la remontée vers les affleurants (coffrets, poteaux,...).**
- 4- Des ouvrages peuvent être absents de ce plan même s'ils sont représentés dans le plan d'ensemble des réseaux en classe C.**

Classe	Réseau BT et branchement
A	
B	
C	

Classe	Réseau HTA
A	
B	
C	

Pour plus de détails sur la compréhension de ce plan, voir la notice jointe « Lire et Comprendre un plan Enedis ».

Au moins un réseau est absent dans les plans de détails



Plan édité le :
 05/04/2022

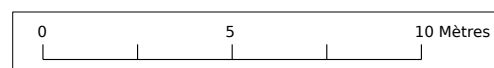
- 1- Les branchements ne sont pas systématiquement représentés.**
- 2- A titre indicatif et sauf mention express, les ouvrages souterrains ont été construits à une profondeur moyenne de 0,65 m sous trottoir ou accotement et de 0,85 m sous chaussée.**
Attention, le nivellement du sol a pu évoluer dans le temps.
- 3- Les ouvrages occupent généralement une profondeur moindre au niveau de la remontée vers les affleurants (coffrets, poteaux,....).**
- 4- Des ouvrages peuvent être absents de ce plan même s'ils sont représentés dans le plan d'ensemble des réseaux en classe C.**

Classe	Réseau BT et branchement
A	
B	
C	

Classe	Réseau HTA
A	
B	
C	

Pour plus de détails sur la compréhension de ce plan, voir la notice jointe « Lire et Comprendre un plan Enedis ».

Au moins un réseau est absent dans les plans de détails



Service qui délivre le document

ENEDIS-DRALP-HAUTE SAVOIE A.R.E.
DT DICT

4 boulevard gambetta

73000 CHAMBERY

France

Tél : +33479757149

Fax : +33811370143



COMMENTAIRES IMPORTANTS
ASSOCIES AU DOCUMENT N°

2214039891.221401RDT02

Veillez prendre en compte les commentaires suivants :

IMPRESSION DES PLANS JOINTS AU BON FORMAT:

les plans PDF qui vous sont adressés sont multi formats. Ils sont indiqués sur chaque page. Pour conserver les échelles et avoir une bonne lecture des plans 1/200ème, il vous faut imprimer chaque page au bon format. **Assurez vous**

qu'aucune mise à l'échelle automatique n'est activée dans votre gestionnaire d'impression.

Responsable : GIROUD-BIT Joel

Tél :

Date : 06/04/2022

Signature :

(Commentaires_V5.3_V1.0)